

Regione Piemonte
 Provincia di Torino

COMUNITA' MONTANA DEL PINEROLESE

PIANO REGOLATORE GENERALE INTERCOMUNALE
 VARIANTI STRUTTURALE DI ADEGUAMENTO AL P.A.I.
 redatto ai sensi della L.R. 1/2007

SUB AREA: MEDIA VAL CHISONE
 COMUNE: PINASCA

RESPONSABILE DEL PROCEDIMENTO: _____
 COMMENTI: _____

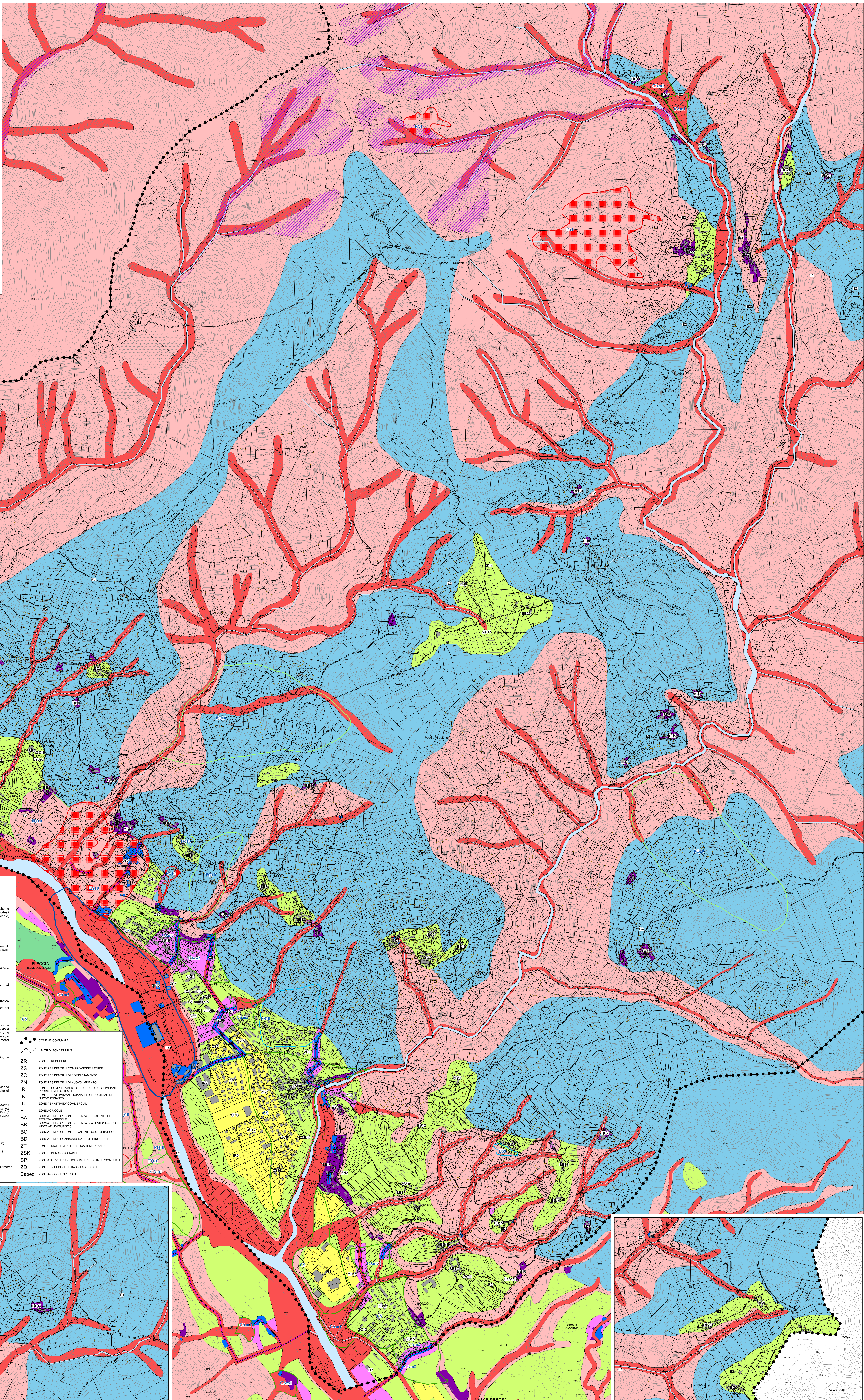
CARTA DI SINTESI DELLA PERICOLOSITA' GEOMORFOLOGICA E DELL'IDONEITA' ALL'UTILIZZAZIONE URBANISTICA (base catastale/CTP)

Elaborato	Scala	Elaborazione indagini geologiche e geomorfologiche (dicembre 2012)
3.9	1:5000	
CODICE: 13009-C31-0		Elaborazione integrazioni geologiche e geomorfologiche (14/11/2012) n. 1204/2012 (giugno 2012)
REVISIONE:	DATA:	(Dati Ingegneri Associati)

PROGETTO PRELIMINARE
 Approvato con Delibera del Consiglio Strutturale della C.M. del Pinerolese n. 45 del 16/02/2012

Dott. Geol. Mauro CASTELLINI
 Collaborazione: Dott. Geol. Sara VENTURA
 (Dati Ingegneri Associati)

Edin Ingegneri Associati - P. VIA OTTAVIO 20
 10124 PINEROLE (TO) - Tel. 011 41111 - Fax 011 4111111 - Web www.edin.it



LEGENDA (Art.159 n.6 L. P.R.G.C.)

- Classe I - edificabile: aree condizionate a prescrizione.
- Classe II - edificabile dopo analisi di dettaglio: del lotto oggetto di intervento e delle aree al contorno nei riguardi delle condizioni geomorfologiche e idrogeologiche del sito; le condizioni geomorfologiche e idrogeologiche possono essere superate attraverso l'adozione di modelli di recupero tecnico realizzabili nell'ambito del singolo lotto edificabile o, in alternativa, del terreno agrario esistente.
- Classe III - aree di possibile riabilitazione per recupero del tessuto urbanistico di sottopiano a Piano di Protezione Civile.
- Classe IIIa - aree inedificabili ed inedificabili: per dissesto idraulico: aree a piena con tempi di ritorno 200 e 500 anni; aree potenzialmente interessate da fenomeni di dissesto franeale e di dissesto idraulico in aree di notevole fascia di rispetto lungo i corsi d'acqua minori, compresi i valli inubili, di ampiezza non inferiore a 10 m misurate dal ciglio superiore di entrambi le sponde (inedificabilità assoluta).
- Classe IIIa1 - aree inedificabili ed inedificabili: per carattere geomorfologico: ripari (altitudine elevata e affioramenti rocciosi), frane attive e quiescenti, scarpate di terrazzo e scarpate fruste di rispetto a dorsali in roccia.
- Classe IIIa2 - aree inedificabili ed inedificabili: per caratteri geomorfologici: ripari (altitudine elevata e affioramenti rocciosi), frane attive e quiescenti, scarpate di terrazzo e scarpate fruste di rispetto a dorsali in roccia.
- Classe IIIa3 - aree inedificabili ed inedificabili: per caratteri geomorfologici: ripari (altitudine elevata e affioramenti rocciosi), frane attive e quiescenti, scarpate di terrazzo e scarpate fruste di rispetto a dorsali in roccia.
- Classe IIIa4 - aree inedificabili ed inedificabili: per caratteri geomorfologici: ripari (altitudine elevata e affioramenti rocciosi), frane attive e quiescenti, scarpate di terrazzo e scarpate fruste di rispetto a dorsali in roccia.
- Classe IIIb - aree inedificabili ed inedificabili: nelle aree soggette a fenomeni di dissesto franeale e idraulico sono consentiti interventi sull'edificato esistente solo dopo la realizzazione delle opere di riassetto territoriale - nei terreni rocciosi, in cui il condizionamento è dato dall'esistenza di una presenza di terreno potenzialmente instabile gli interventi autorizzati dovranno essere di tipo conservativo e di manutenzione ordinaria, in attesa di una specifica valutazione geologica che ne verifichi la fattibilità, a seguito degli interventi di riassetto territoriale previsti dal corso programmatico per essere ammessi solo nei casi di manutenzione ordinaria del corso d'acqua.
- Classe IIIc - aree inedificabili ed inedificabili: nelle aree soggette a fenomeni di dissesto franeale e idraulico sono consentiti interventi sull'edificato esistente solo dopo la realizzazione delle opere di riassetto territoriale - nei terreni rocciosi, in cui il condizionamento è dato dall'esistenza di una presenza di terreno potenzialmente instabile gli interventi autorizzati dovranno essere di tipo conservativo e di manutenzione ordinaria, in attesa di una specifica valutazione geologica che ne verifichi la fattibilità, a seguito degli interventi di riassetto territoriale previsti dal corso programmatico per essere ammessi solo nei casi di manutenzione ordinaria del corso d'acqua.
- Classe IIIc1 - aree inedificabili ed inedificabili: nelle aree soggette a fenomeni di dissesto franeale e idraulico sono consentiti interventi sull'edificato esistente solo dopo la realizzazione delle opere di riassetto territoriale - nei terreni rocciosi, in cui il condizionamento è dato dall'esistenza di una presenza di terreno potenzialmente instabile gli interventi autorizzati dovranno essere di tipo conservativo e di manutenzione ordinaria, in attesa di una specifica valutazione geologica che ne verifichi la fattibilità, a seguito degli interventi di riassetto territoriale previsti dal corso programmatico per essere ammessi solo nei casi di manutenzione ordinaria del corso d'acqua.
- Classe IIIc2 - aree inedificabili ed inedificabili: nelle aree soggette a fenomeni di dissesto franeale e idraulico sono consentiti interventi sull'edificato esistente solo dopo la realizzazione delle opere di riassetto territoriale - nei terreni rocciosi, in cui il condizionamento è dato dall'esistenza di una presenza di terreno potenzialmente instabile gli interventi autorizzati dovranno essere di tipo conservativo e di manutenzione ordinaria, in attesa di una specifica valutazione geologica che ne verifichi la fattibilità, a seguito degli interventi di riassetto territoriale previsti dal corso programmatico per essere ammessi solo nei casi di manutenzione ordinaria del corso d'acqua.
- Classe IIIc3 - aree inedificabili ed inedificabili: nelle aree soggette a fenomeni di dissesto franeale e idraulico sono consentiti interventi sull'edificato esistente solo dopo la realizzazione delle opere di riassetto territoriale - nei terreni rocciosi, in cui il condizionamento è dato dall'esistenza di una presenza di terreno potenzialmente instabile gli interventi autorizzati dovranno essere di tipo conservativo e di manutenzione ordinaria, in attesa di una specifica valutazione geologica che ne verifichi la fattibilità, a seguito degli interventi di riassetto territoriale previsti dal corso programmatico per essere ammessi solo nei casi di manutenzione ordinaria del corso d'acqua.
- Classe IIIc4 - aree inedificabili ed inedificabili: nelle aree soggette a fenomeni di dissesto franeale e idraulico sono consentiti interventi sull'edificato esistente solo dopo la realizzazione delle opere di riassetto territoriale - nei terreni rocciosi, in cui il condizionamento è dato dall'esistenza di una presenza di terreno potenzialmente instabile gli interventi autorizzati dovranno essere di tipo conservativo e di manutenzione ordinaria, in attesa di una specifica valutazione geologica che ne verifichi la fattibilità, a seguito degli interventi di riassetto territoriale previsti dal corso programmatico per essere ammessi solo nei casi di manutenzione ordinaria del corso d'acqua.
- Classe IIIc5 - aree inedificabili ed inedificabili: nelle aree soggette a fenomeni di dissesto franeale e idraulico sono consentiti interventi sull'edificato esistente solo dopo la realizzazione delle opere di riassetto territoriale - nei terreni rocciosi, in cui il condizionamento è dato dall'esistenza di una presenza di terreno potenzialmente instabile gli interventi autorizzati dovranno essere di tipo conservativo e di manutenzione ordinaria, in attesa di una specifica valutazione geologica che ne verifichi la fattibilità, a seguito degli interventi di riassetto territoriale previsti dal corso programmatico per essere ammessi solo nei casi di manutenzione ordinaria del corso d'acqua.
- Classe IIIc6 - aree inedificabili ed inedificabili: nelle aree soggette a fenomeni di dissesto franeale e idraulico sono consentiti interventi sull'edificato esistente solo dopo la realizzazione delle opere di riassetto territoriale - nei terreni rocciosi, in cui il condizionamento è dato dall'esistenza di una presenza di terreno potenzialmente instabile gli interventi autorizzati dovranno essere di tipo conservativo e di manutenzione ordinaria, in attesa di una specifica valutazione geologica che ne verifichi la fattibilità, a seguito degli interventi di riassetto territoriale previsti dal corso programmatico per essere ammessi solo nei casi di manutenzione ordinaria del corso d'acqua.
- Classe IIIc7 - aree inedificabili ed inedificabili: nelle aree soggette a fenomeni di dissesto franeale e idraulico sono consentiti interventi sull'edificato esistente solo dopo la realizzazione delle opere di riassetto territoriale - nei terreni rocciosi, in cui il condizionamento è dato dall'esistenza di una presenza di terreno potenzialmente instabile gli interventi autorizzati dovranno essere di tipo conservativo e di manutenzione ordinaria, in attesa di una specifica valutazione geologica che ne verifichi la fattibilità, a seguito degli interventi di riassetto territoriale previsti dal corso programmatico per essere ammessi solo nei casi di manutenzione ordinaria del corso d'acqua.
- Classe IIIc8 - aree inedificabili ed inedificabili: nelle aree soggette a fenomeni di dissesto franeale e idraulico sono consentiti interventi sull'edificato esistente solo dopo la realizzazione delle opere di riassetto territoriale - nei terreni rocciosi, in cui il condizionamento è dato dall'esistenza di una presenza di terreno potenzialmente instabile gli interventi autorizzati dovranno essere di tipo conservativo e di manutenzione ordinaria, in attesa di una specifica valutazione geologica che ne verifichi la fattibilità, a seguito degli interventi di riassetto territoriale previsti dal corso programmatico per essere ammessi solo nei casi di manutenzione ordinaria del corso d'acqua.
- Classe IIIc9 - aree inedificabili ed inedificabili: nelle aree soggette a fenomeni di dissesto franeale e idraulico sono consentiti interventi sull'edificato esistente solo dopo la realizzazione delle opere di riassetto territoriale - nei terreni rocciosi, in cui il condizionamento è dato dall'esistenza di una presenza di terreno potenzialmente instabile gli interventi autorizzati dovranno essere di tipo conservativo e di manutenzione ordinaria, in attesa di una specifica valutazione geologica che ne verifichi la fattibilità, a seguito degli interventi di riassetto territoriale previsti dal corso programmatico per essere ammessi solo nei casi di manutenzione ordinaria del corso d'acqua.
- Classe IIIc10 - aree inedificabili ed inedificabili: nelle aree soggette a fenomeni di dissesto franeale e idraulico sono consentiti interventi sull'edificato esistente solo dopo la realizzazione delle opere di riassetto territoriale - nei terreni rocciosi, in cui il condizionamento è dato dall'esistenza di una presenza di terreno potenzialmente instabile gli interventi autorizzati dovranno essere di tipo conservativo e di manutenzione ordinaria, in attesa di una specifica valutazione geologica che ne verifichi la fattibilità, a seguito degli interventi di riassetto territoriale previsti dal corso programmatico per essere ammessi solo nei casi di manutenzione ordinaria del corso d'acqua.

LEGENDA (Art.159 n.6 L. P.R.G.C.)

- Aree PIAE perennate ai sensi della Legge 3 agosto 1998 n. 267 - ZONA 1
- Aree PIAE perennate ai sensi della Legge 3 agosto 1998 n. 267 - ZONA 2
- Tratti di valore inubili
- Disacque minerali e rigori artificiali
- Fenomeni fransivi attivi (FA)
- Fenomeni fransivi quiescenti (FQ)
- Fenomeni fransivi stabilizzati (FS)
- Conadi

Espec

- ZR ZONE DI RECUPERO
- ZC ZONE RESIDENZIALI COMPROMESSE SATURATE
- ZS ZONE RESIDENZIALI DI COMPLETAMENTO
- ZN ZONE RESIDENZIALI DI NUOVO IMPIANTO
- IR ZONE DI COOP. IMMOBILIARE E RIORNOIO DEGLI IMPIANTI PRODUTTIVI ESISTENTI
- IN ZONE PER ATTIVITA' INDUSTRIALI ED INDUSTRIALI DI NUOVO IMPIANTO
- IC ZONE PER ATTIVITA' COMMERCIALI
- E ZONE AGRICOLE
- BA BORGATE MINORI CON PRESSIONE PREVALENTE DI ATTIVITA' AGRICOLE
- BB BORGATE MINORI CON PRESSIONE PREVALENTE DI ATTIVITA' AGRICOLE
- BC BORGATE MINORI CON PRESSIONE PREVALENTE LISO TURISTICO
- BD BORGATE MINORI ARBANDAMENTI E/O DORICATE
- ZT ZONE DI ATTIVITA' TURISTICA TEMPORANEA
- ZSK ZONE DI CANTIERI SCARICHE
- E ZONE AGRICOLE
- ZD ZONE PER SERVIZI PUBBLICI DI INTERESSE INTERCOMUNALE
- ZD ZONE PER SERVIZI PUBBLICI DI INTERESSE INTERCOMUNALE
- ZD ZONE AGRICOLE SPECIALI

